

LES + PRODUIT

- + Jusqu'à 144 soudures
- + Volume de 3,4 L pour une installation sur appuis aériens
- + Span-Protect® : zone dédiée et protégée pour le stockage des modules en passage et en attente
- + Maintien rapide à mettre en place et garanti dans le temps avec le système d'ancrage E@sy'Secure®
- + Indice de protection IP55

PRÉSENTATION

Le boîtier d'épissurage permet d'accueillir la jonction entre des câbles d'un réseau de distribution FTTH. Il permet de réaliser des opérations de piquage, de joint droit et de dérivation et peut donc être utilisé en tant que BTI et BPE. Il peut être installé directement sur poteau ou à l'aide de brides, aussi bien qu'en façade ou en immeuble.

Il permet d'accueillir jusqu'à 144 protections d'épissures thermo-rétractables dans un volume réduit de 3,4 L pour permettre l'installation sur appuis aériens.

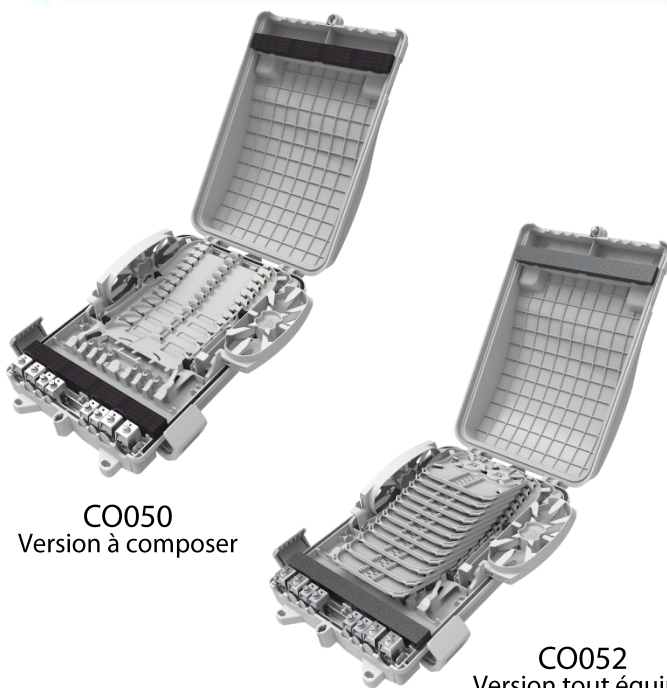


Toutes les références sont équipées du système Span-Protect® qui permet de séparer le stockage des différents modules en attente, et de protéger les modules en passage.



Toutes les références sont équipées du système d'ancrage E@sy'Secure® qui permet de fixer les câbles en seulement 45 secondes, pour un maintien mécanique 4x supérieur à celui imposé dans la norme NF EN 61300-2-4. Le dispositif d'ancrage est inclus dans le produit, et est compatible avec une très large plage de diamètres.

Enfin, son design extérieur est homogène avec celui de la gamme de PBO Distri-Protect® permettant ainsi de n'avoir qu'un seul design sur l'ensemble des artères aériennes.



CO050
Version à composer

CO052
Version tout équipé

Dans le souci de mieux servir ses clients et d'améliorer les performances de ses produits, OMELCOM se réserve la possibilité de modifier ce documents sans notification préalable

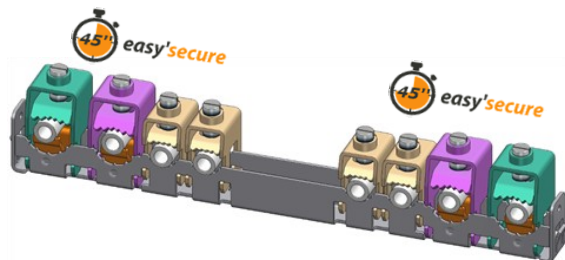
Présentation	Page 1
Table des matières	Page 2
Composition de la gamme	Page 3
Description du boîtier	Page 4
Installation	
1 - Fixation	Page 5
Fixation murale	Page 5
Fixation sur poteau par feuillard	Page 5
Fixation sur poteau par brides	Page 6
2 - Ouverture du capot	Page 7
3 - Ouverture des Span-Protect®	Page 8
4 - Préparation des câbles	Page 8
5 - Arrimage du câble principale	Page 9
6 - Préparation des micro modules à raccorder	Page 10
7 - Utilisation des Span-Protect®	Page 10
8 - Arrimage des câbles secondaires	Page 11
9 - Mise en place des cassettes dans les boîtiers à composer	Page 11
10 - Circulation des modules et soudures	Page 12
11 - Fermeture du boîtier	Page 12



Dimensions 346 x 232 x 77 mm (Vol. 3,4 Litres)



8 entrées / sorties de câbles

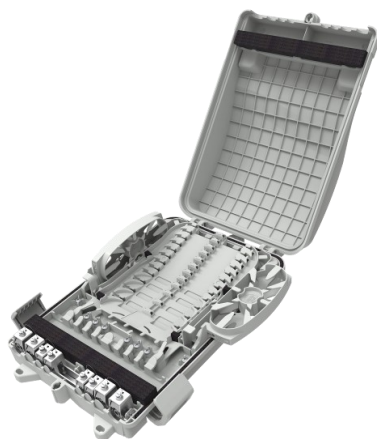


● $6 \leq \varnothing \leq 16\text{mm}$
 ● $6 \leq \varnothing \leq 15\text{mm}$
 ● $6 \leq \varnothing \leq 11\text{mm}$



Capacité jusqu'à 144 soudures

CO050
BOITIER EPISSURAGE IP55
144FO A COMPOSER



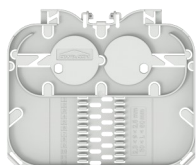
CO052
BOITIER EPISSURAGE IP55
144FO EQUIPÉ

Livré avec 12K7 12fo
+ 1 vis triangle
de sécurité



Equipements livrés séparément pour boîtiers à composer

CO180
CASSETTE 12FO G657A2



CO015
VIS TRIANGLE DE SECURITÉ



AO005
PROTECTION EPISSURE
THERMO-RETRACTABLES Ø2,3mm
LONGUEUR 60 mm



AO006
PROTECTION EPISSURE
THERMO-RETRACTABLES Ø2,3mm
LONGUEUR 45 mm



Vis triangle quart de tour
(vis livrée séparément selon référence)

Étanchéité

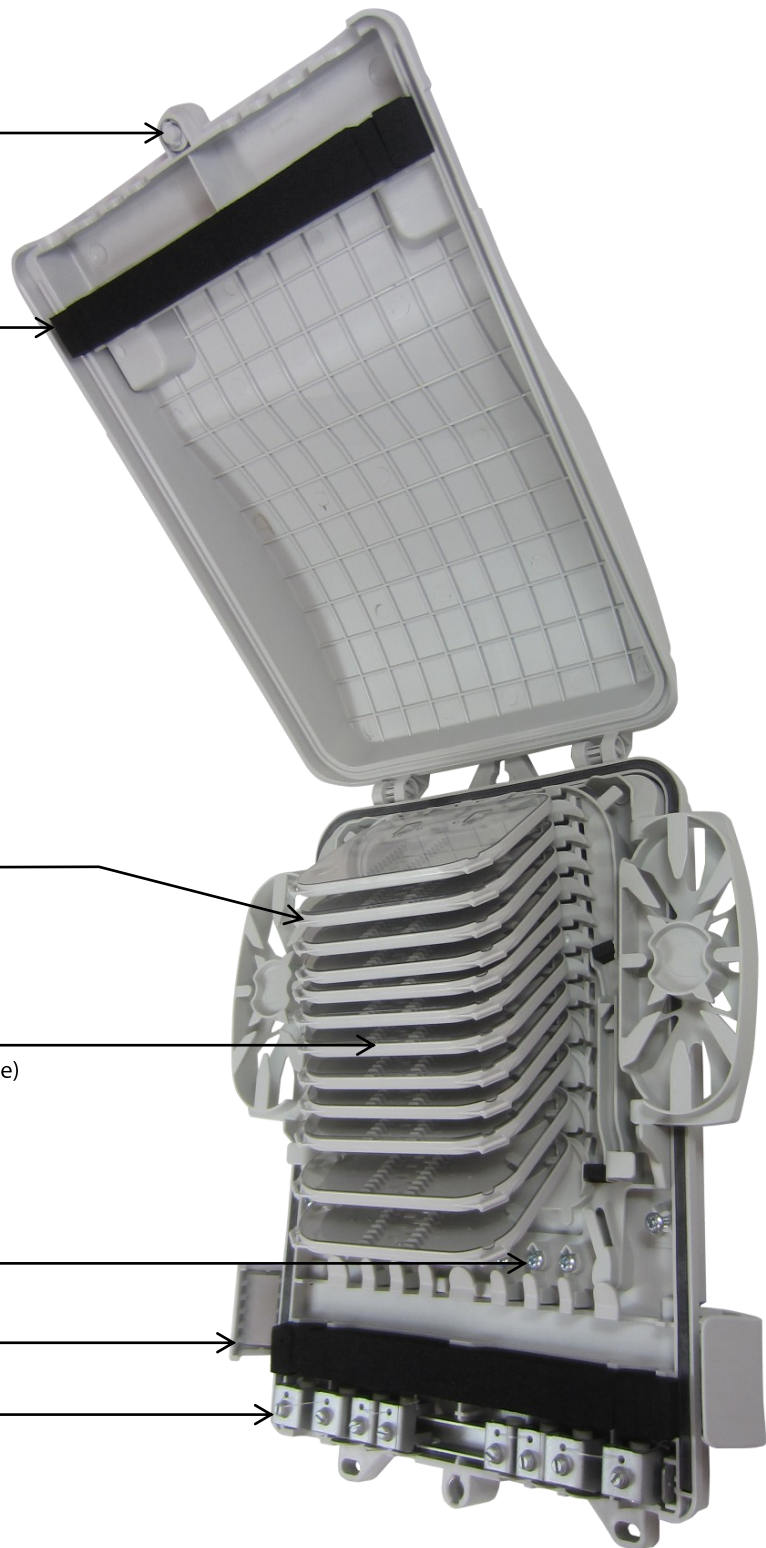
Span-Protect® : stockage des modules

Jusqu'à 12 cassettes de lavage
(cassette livrée séparément selon référence)

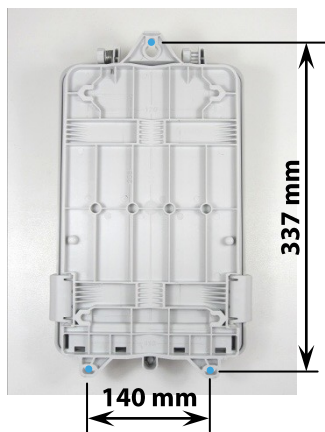
Ancrage aramide

Grenouillères

Barreau d'ancrage

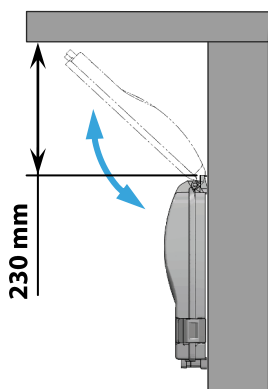


Fixation murale



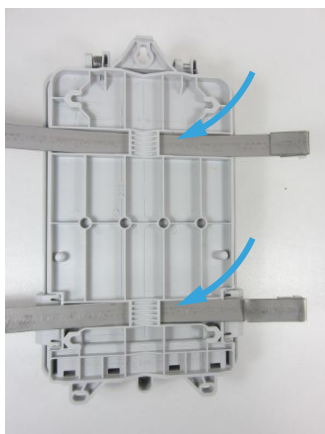
Utiliser les chevilles et les vis adaptées au type de matériau du mur.
Diamètre maxi des vis = 6 mm.

Remarque : même après câblage complet du boîtier, les vis de fixation restent accessibles pour permettre le démontage du boîtier sans l'ouvrir.



Attention : pour garantir l'ouverture du capot, respecter la distance de pose par rapport aux obstacles (toits, corniches, canalisations, plafonds, ...)
Sinon, voir le paragraphe 2 pour le démontage du capot.

Fixation sur poteau par feuillard

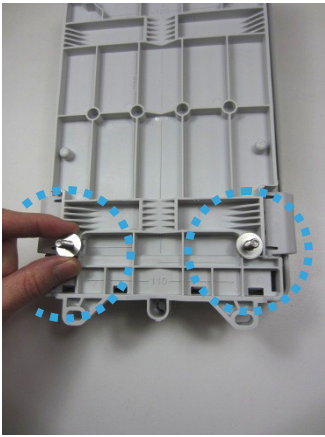


Glisser le feuillard sous les passages en face arrière du boîtier.

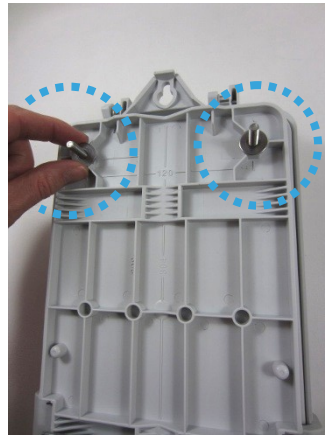
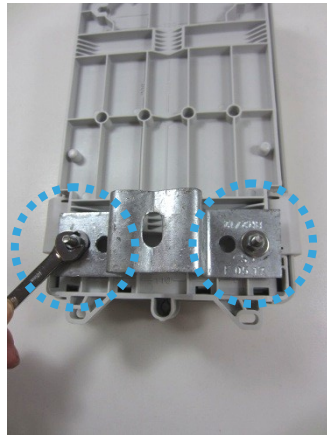


Terminer l'installation en fixant l'ensemble sur le poteau.

Fixation sur poteau par brides



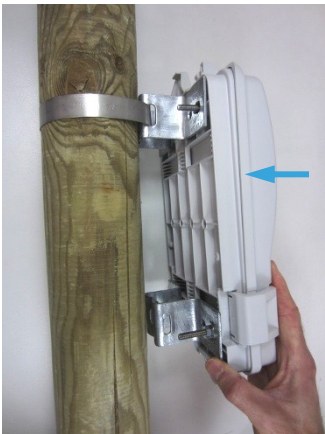
Installer la première bride sur le bas du boîtier.
Introduire les têtes des 2 vis M6 dans les 2 logements prévus en face arrière du BPE, puis enfiler 2 rondelles L6 (vis et rondelles fournies avec les brides).
Mettre en place la bride ainsi que les rondelles et les écrous, puis les serrer **modérément**



Sur le haut du boîtier, introduire les têtes des 2 vis M6 dans les 2 logements prévus en face arrière du BPE, puis enfiler 2 rondelles L6.



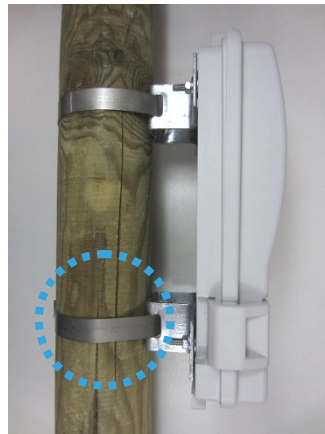
Monter la seconde bride sur le poteau (position haute du boîtier).



Installer le boîtier sur la bride haute.



Mettre en place les rondelles et les écrous, puis les serrer **modérément**.



Fixer la bride basse avec du feuillard.

2 - Ouverture du capot



Déclipper les 2 grenouillères.

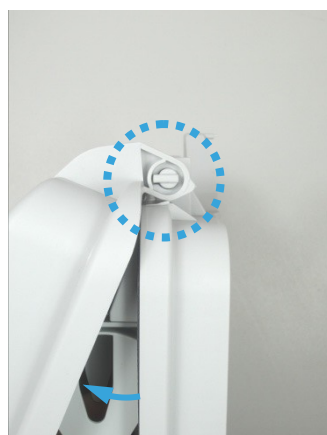


Relever le capot jusqu'à son cran de verrouillage.

Retrait du capot

Il est possible de démonter et remonter le capot du boîtier pour faciliter le câblage.

Démontage :

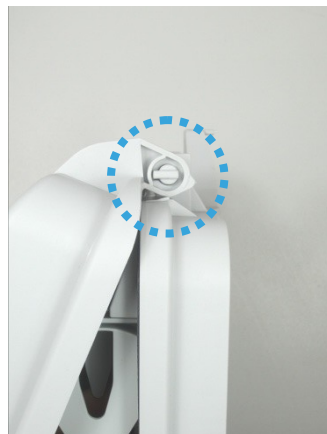


Ouvrir légèrement le capot pour aligner l'ergot du socle avec l'encoche du capot.



Décaler le capot vers la droite pour le retirer.

Remontage :

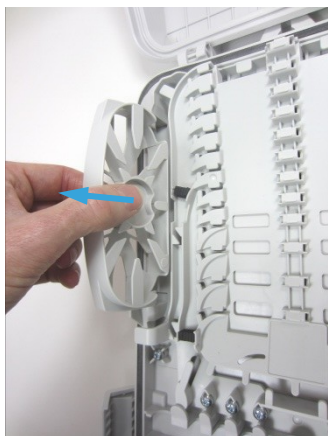


Remettre en place la capot en alignant l'ergot du socle avec l'encoche du capot.

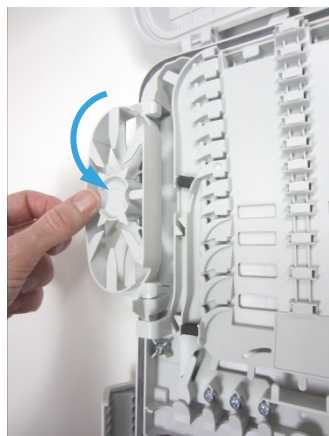


Décaler le capot vers la gauche.

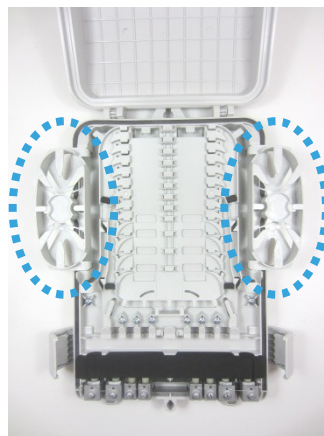
3 - Ouverture des Span Protect®



Tirer le Span-Protect® vers l'avant.



Puis basculer le Span-Protect® vers l'extérieur du boîtier.



Faire de même de chaque côté du boîtier.

4 - Préparation des câbles

Câble en terminaison :



Préparer le câble selon les préconisations du fabricant en le dégainant sur environ **1.50 m**.

Réaliser une tresse d'environ **5 cm avec les mèches d'aramide**.

Il est possible de conserver **7 cm de renforts rigides** dans les deux entrées de câbles principales.

Câble en passage :

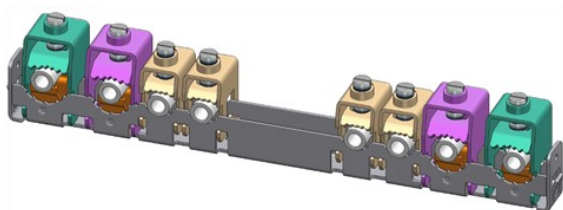


Préparer le câble selon les préconisations du fabricant en respectant la longueur d'ouverture **maximale préconisée dans le tableau ci-contre**.

Réaliser une tresse d'environ **5 cm avec les mèches d'aramide**.

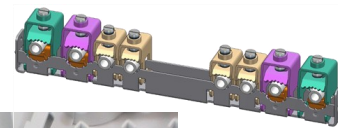
Il est possible de conserver **7 cm de renforts rigides** dans les deux entrées de câbles principales.

Nombre de micro module en passage	Longueur dégainage maxi	
	Modulo 6 (ø1,1mm)	Modulo 12 (ø1,3mm)
1	38m	27m
2	19m	13,5m
3	12,5m	9m
4	9,5m	7m
5	7,5m	5,5m
6	6,5m	4,5m
7	5,5m	4m
8	5m	3,5m
9	4,5m	3m
10	4m	3m
11	3,5m	2,5m
12	3,5m	2,5m
13	3m	2m
14	3m	2m
15	2,5m	2m
16	2,5m	2m
17	2,5m	1,8m
18	2m	1,8m
19	2,m	1,5m
20	2,m	1,5m
21	2m	1,5m
22	2m	1,5m
23	1,8m	1,5m
24	1,8m	1,5m

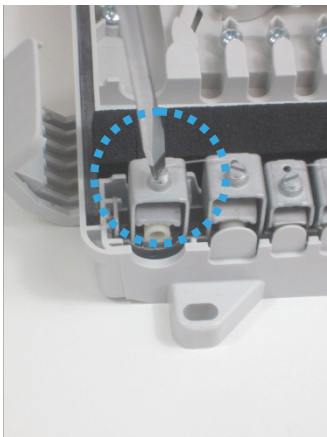


- Entrées câbles principales en passage ou en terminaison : $6 \leq \varnothing \leq 16\text{mm}$
- Entrées câbles secondaires en terminaison : $6 \leq \varnothing \leq 15\text{mm}$
- Entrées câbles secondaires en terminaison : $6 \leq \varnothing \leq 11\text{mm}$

5 - Arrimage du câble principale



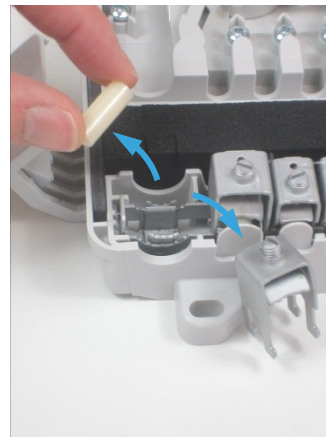
6 ≤ \varnothing ≤ 16mm



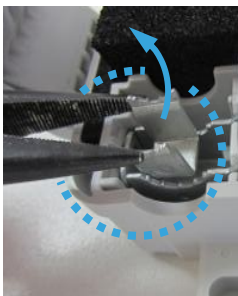
Desserrer la vis à l'aide d'un tournevis plat taille 4.



Décaler la coulisse vers le haut.



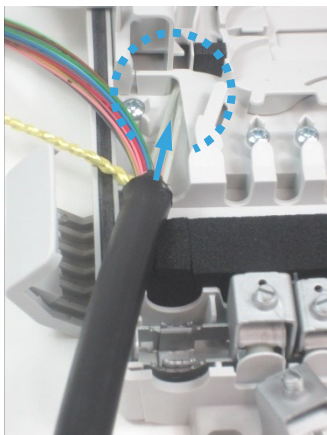
Retirer la coulisse ainsi que la cale plastique.



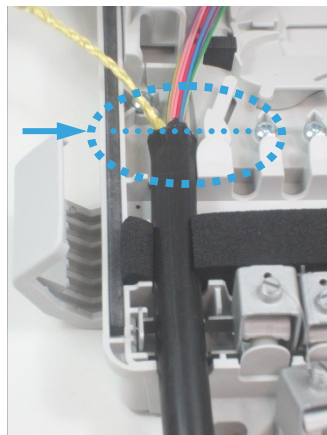
Adaptateur :

Des adaptateurs sont prévus dans le boîtier pour le serrage des câbles de petit diamètre. Cette pièce est amovible à l'aide d'une pince.

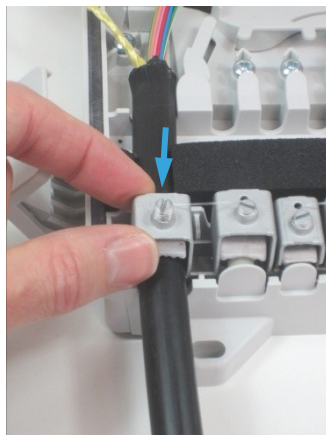
- Câble \varnothing 6 à 10 mm = Conserver l'adaptateur
- Câble \varnothing 10 à 16 mm = Supprimer l'adaptateur



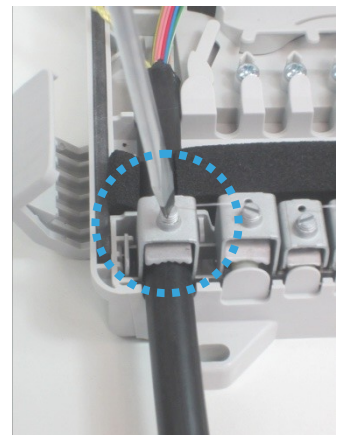
En cas de conservation des renforts rigides, il n'est pas nécessaire de les ancrer. Il suffit de les introduire dans le canal.



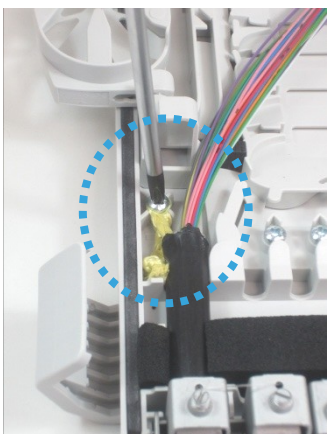
Amener l'extrémité de la gaine au niveau des plots.



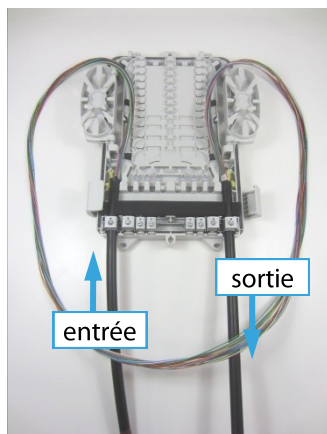
Remettre la coulisse en place. Vérifier sa bonne mise en place avant de la serrer.



Serrer la vis de la coulisse avec un tournevis plat taille 4.



Enrouler la tresse autour de la vis, puis serrer.

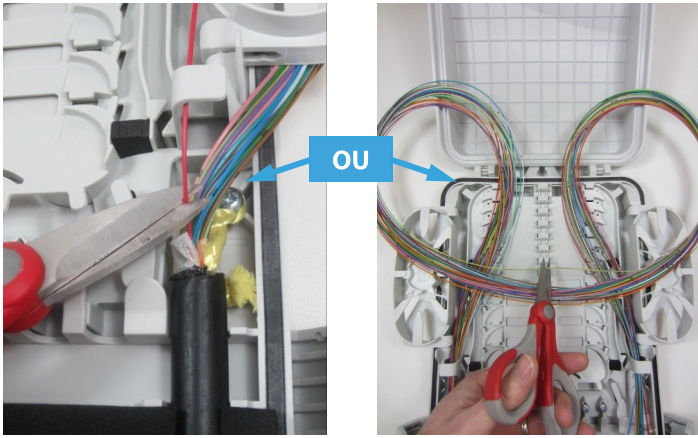


Procéder de même pour chaque extrémité du câble.

Remarque

Le boîtier est symétrique, il est donc possible d'entrer le câble par la droite ou par la gauche.

6 - Préparation des micro modules à raccorder

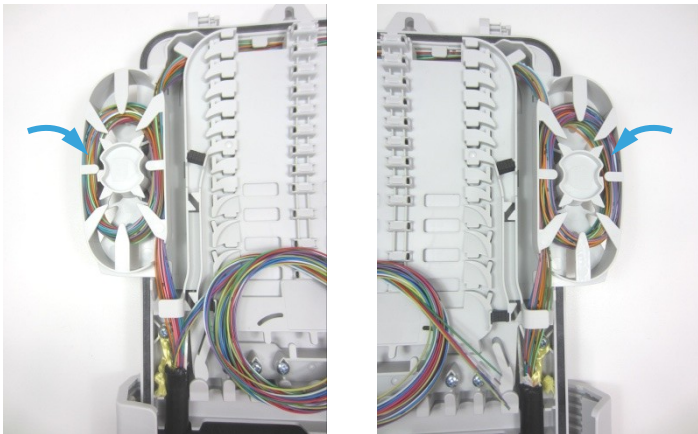


Depuis le talon du câble, séparer le module à souder de ceux en passage .

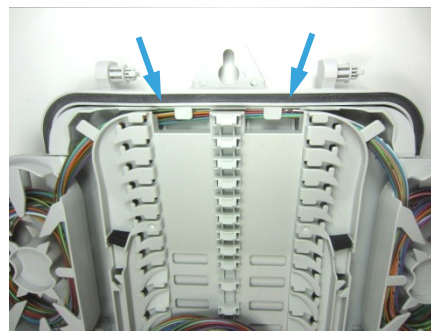
Couper les modules à souder soit du côté de la sortie, soit au milieu du module.

7 - Utilisation des Span-Protect®

Utilisation en piquage

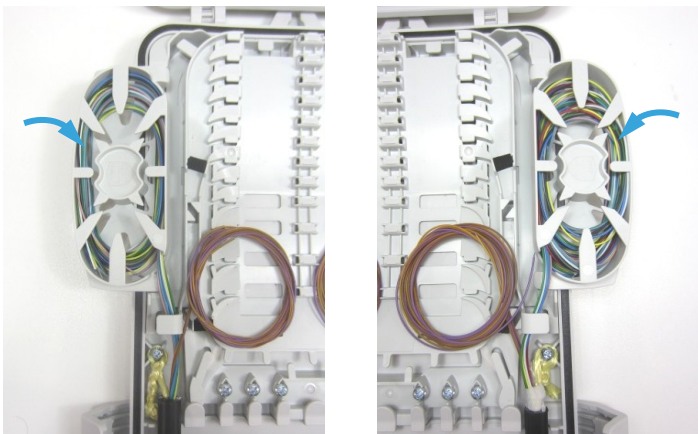


Remonter les modules en passage de chaque côté du boîtier, puis stocker les modules en passage dans les deux Span-Protect®.



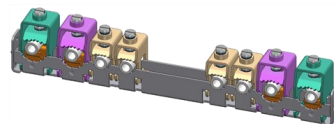
En haut du boîtier, vérifier que les modules ne ressortent pas du canal.

Utilisation en joint droit ou dérivation



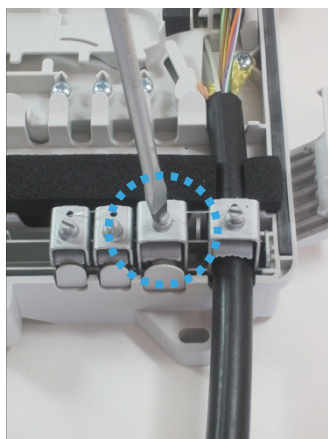
Les deux Span-Protect® peuvent servir de stockage des modules en attente de raccordement et/ou de modules surnuméraires.

8 - Arrimage des câbles secondaires

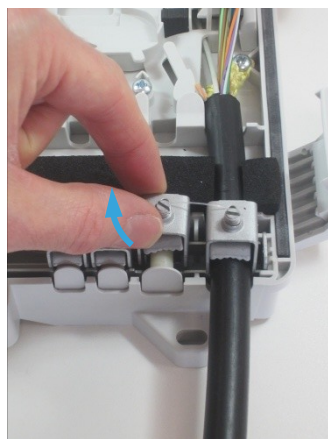


6 ≤ \varnothing ≤ 15mm

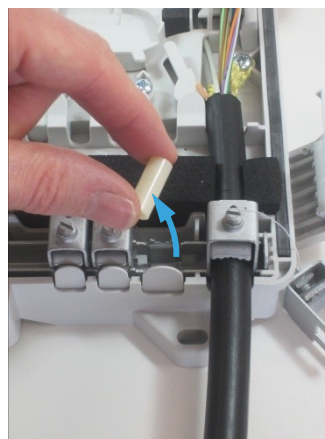
6 ≤ \varnothing ≤ 11mm



Desserrer la vis à l'aide d'un tournevis plat taille 4.



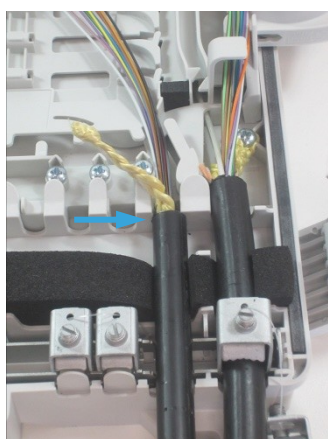
Décaler la coulisse vers le haut, puis la retirer.



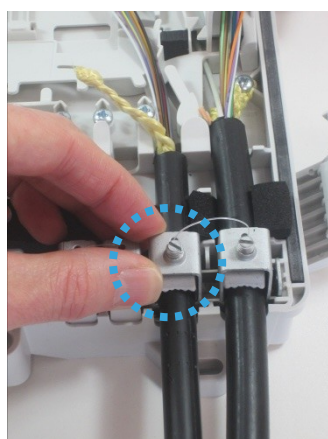
Retirer la cale plastique.



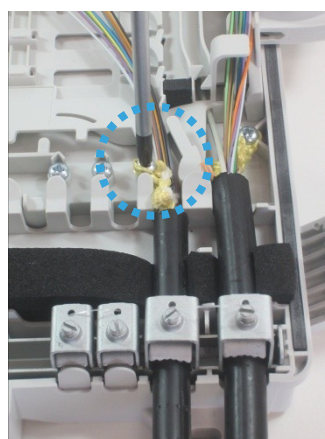
Casser l'opercule à l'aide d'une pince.



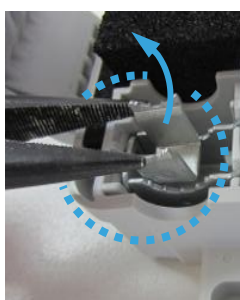
Introduire le câble et amener sa gaine en butée contre la nervure.



Remettre la coulisse en place. Vérifier sa bonne mise en place avant de la serrer à l'aide d'un tournevis plat taille 4.



Enrouler la tresse autour de la vis, puis serrer.

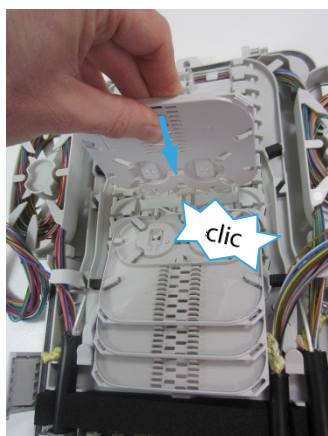


Adaptateur :

Des adaptateurs sont prévus dans le boîtier pour le serrage des câbles de petit diamètre. Cette pièce est amovible à l'aide d'une pince.

- Câble \varnothing 6 à 10 mm = Conserver l'adaptateur
- Câble \varnothing 10 à 15 mm = Supprimer l'adaptateur

9 - Mise en place des cassettes dans les boîtiers à composer



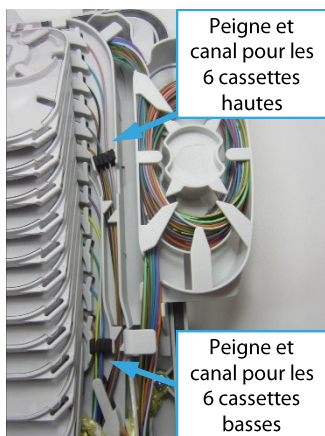
clic

CO180

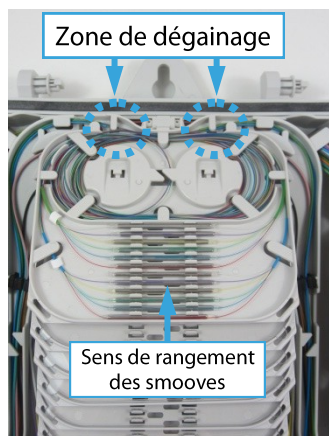
Clipper les cassettes à leur emplacement.

Les cassettes se clipent dans les deux sens pour s'adapter aux divers cas d'installation (sur poteau, sur établi, ...).

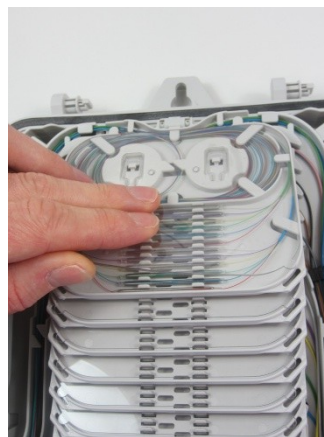
10 - Circulation des modules et soudures



Remonter les modules jusqu'aux cassettes en passant par les peignes et les canaux latéraux.

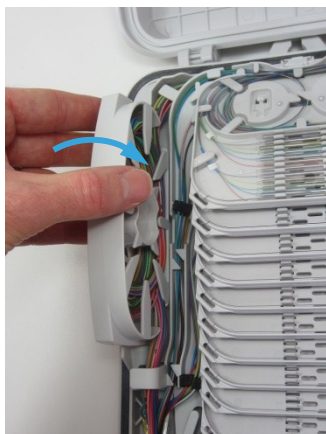


Réaliser les soudures selon les règles de l'art. Les cassettes sont compatibles avec des protections d'épissures thermo-rétractables (smoooves) de longueur 30 à 60 mm et \varnothing 2,3 à 2,6 mm après rétreint.



Remettre en place le capot sur la cassette.

11 - Fermeture du boîtier



Remettre les Span-Protect® en position droite.



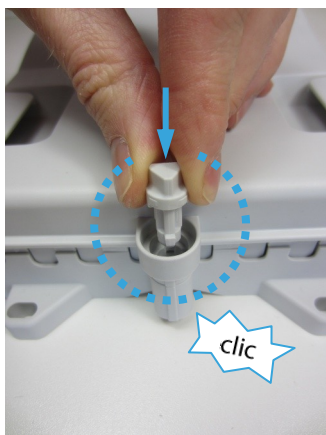
Pousser les Span-Protect® au fond de leur logement.



Fermer le capot et verrouiller les 2 grenouillères.



Selon version, verrouiller le boîtier en tournant la vis triangle quart de tour.



CO015

Pour ajouter une vis triangle de sécurité, il suffit de la monter dans le capot.