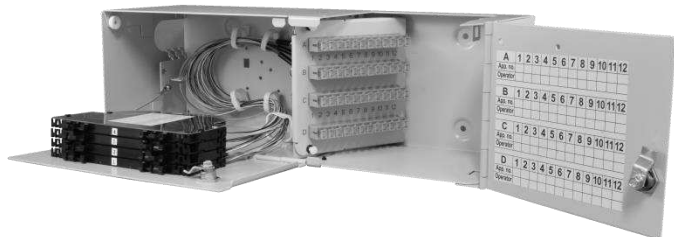


Point de raccordement de l'immeuble

1 Constitution des kits

1.1 Points de raccordement de l'immeuble



Caractéristique technique

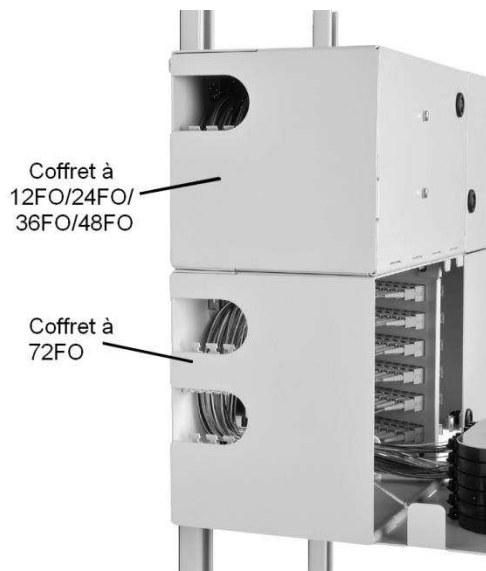
Longueur : 450 mm
 Largeur : 150 mm
 Hauteur : 100 mm (12FO/24FO/36FO)
 150 mm (48FO)
 180 mm (72FO)

- Coffret PRI avec cassettes et deux compartiments séparés verrouillables 1
- Sachet avec pièces d'étanchéité et arrimage
 - Passe-câbles 1
 - Tube spiral 2 mètres 1
 - Vis et écrous en forme de losange pour installer le bâti 1
 - Mousse de protection (auto-adhésive) 1
 - Protections d'épissure thermo-rétractables 1
 - Passe-fils d'étanchéité 1
 - Serre-câbles 1
 - Clé métallique 1
 - Notice d'installation 1
 - Notice de nettoyage connecteur 1
 - Gabarit de pose PRI 1

2 Accessoires (non inclus)

CO130 Coffret de lovage pour PRI
 CO135 Bâti déport mur PRI

3 Installation

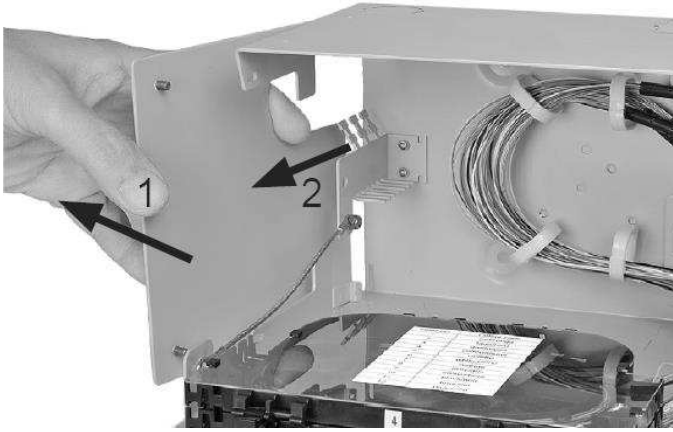


4.1 L'entrée du câble est située sur la paroi latérale gauche. Il y a 2 entrées dans les coffrets de 72FO, et une entrée dans les coffrets de 12FO/24FO/36FO/48FO. Chaque entrée est dotée d'un passe-fil en caoutchouc (inclus dans le kit) pour la protéger de la poussière, et elle peut gérer jusqu'à 3 câbles.

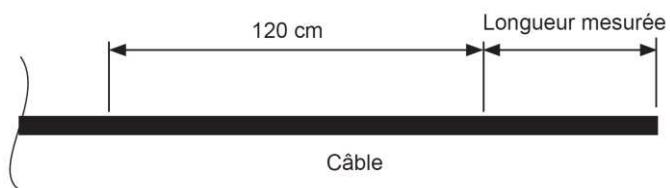
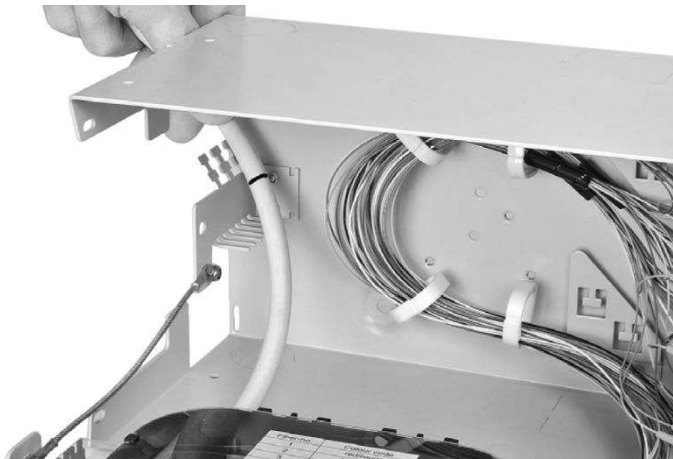
Attention: Pour le modèle 72FO, débiter toujours l'installation par l'entrée de câble inférieure.



4.2 Pour faciliter l'installation, dévisser les deux écrous en plastique.



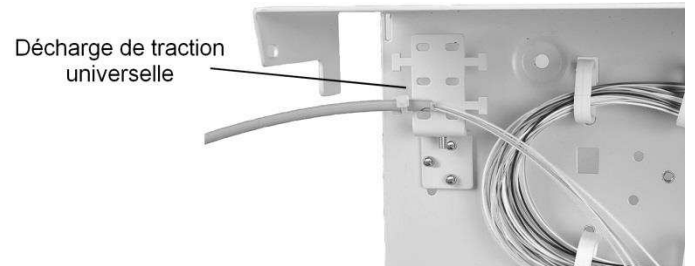
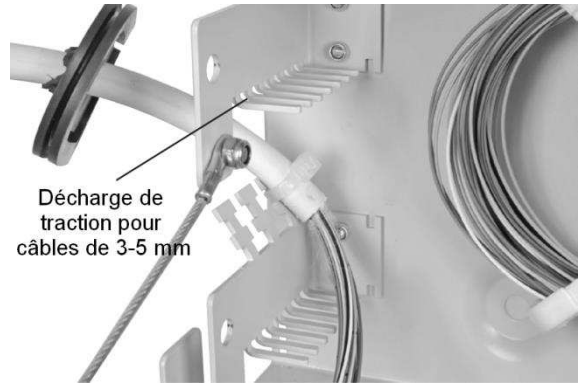
4.2 Retirer ensuite la paroi.



4.3 Mesurer et marquer la longueur de câble entre le dispositif anti-traction et les cassettes. Marquer 120 cm de plus et retirez la gaine.

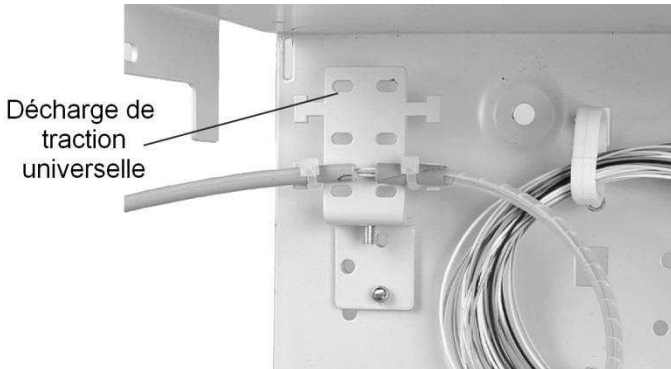
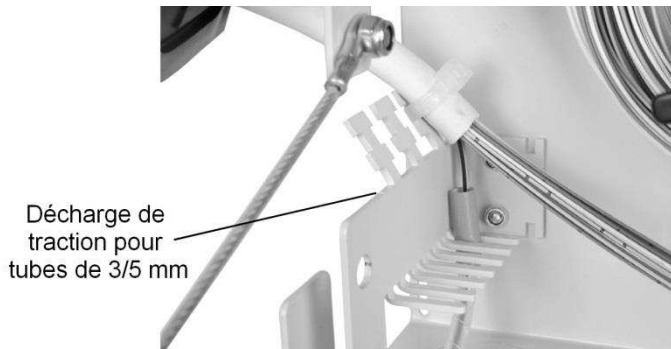


4.4 Mesurer le tube spiral entre le support et la cassette, et le couper. Poser du ruban isolant sur les deux extrémités.

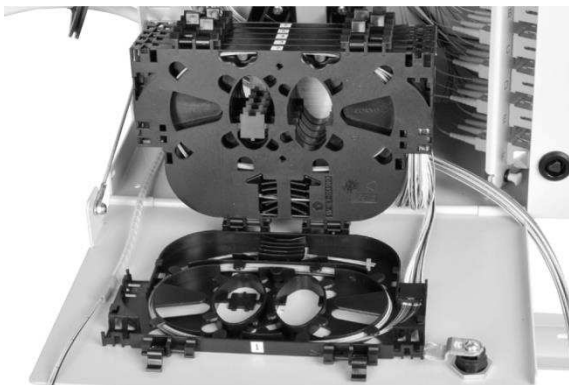


4.5 Couper un trou rond dans le passe-fil avec un diamètre plus petit que le câble entrant puis insérer le câble à travers le passe-fil. Fixer le câble sur la décharge de traction avec un collier en plastique.

Attention : Le câble doit être serré dans le passe-fil, sinon l'indice IP ne sera pas respecté

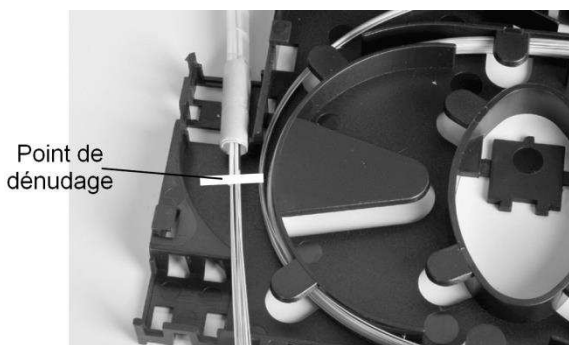


4.6 Insérer les micromodules dans le tube spiral et installer celui-ci dans le support.

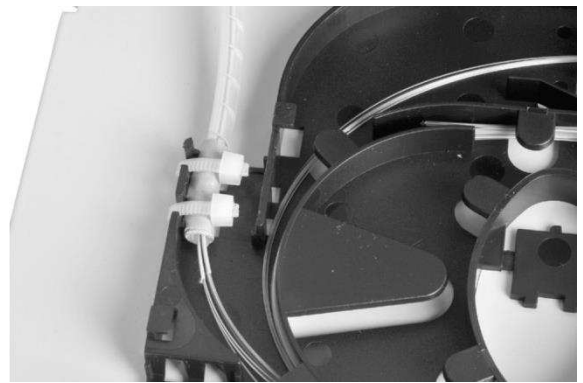


4.7 Ouvrir la cassette d'épissage requise.

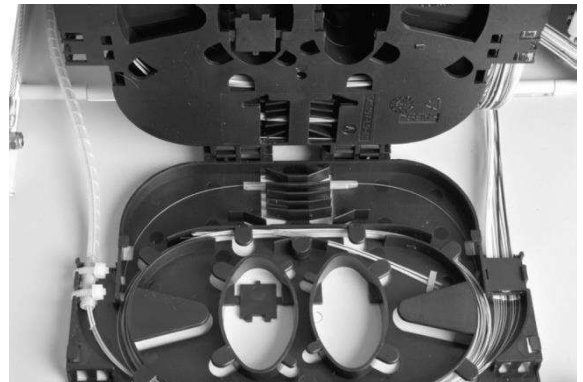
Remarque : Il est recommandé de commencer l'installation par la cassette inférieure et d'utiliser les cassettes de BAS en HAUT.



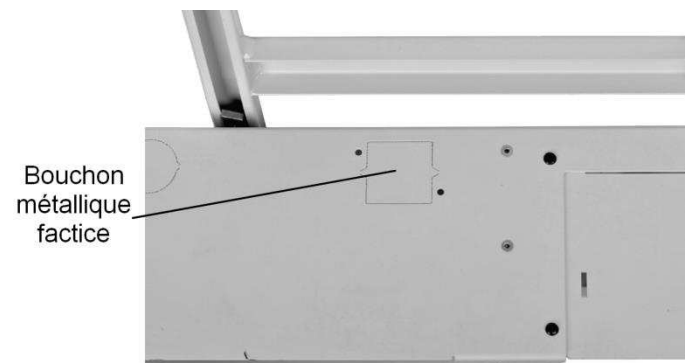
4.8 Marquer et dénuder les micromodules à l'entrée de la cassette.



4.9 Fixer l'extrémité du tube spiral sur la cassette d'épissage requise.



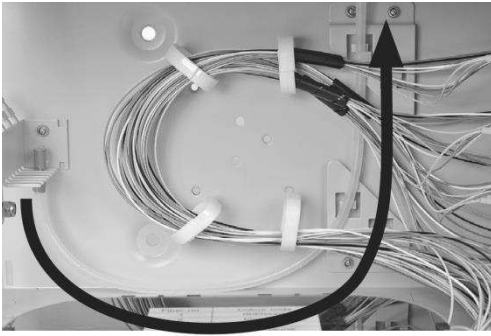
4.10 Souder les fibres requis et les stocker dans la cassette d'épissage. Lover ensuite les surlongeurs de fibre dans la cassette.



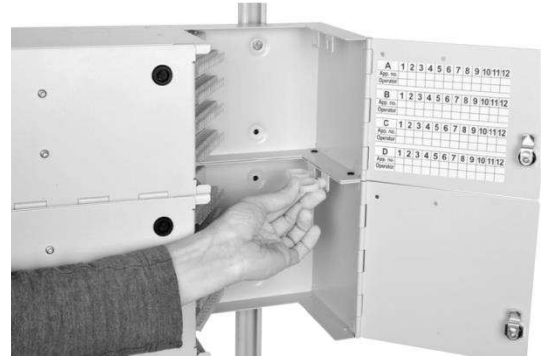
4.11 Grâce au chemin de câble interne, il est possible de guider une partie (ou la totalité) des fibres entrantes vers d'autres modules sans raccordement.



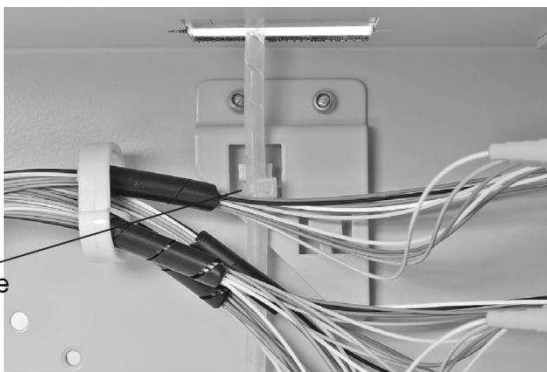
4.12 Déterminer la longueur des micromodules requise ainsi que la longueur requise du tube spiral avant de débiter l'installation. Découper le tube spiralé et posez du ruban isolant sur les deux extrémités.



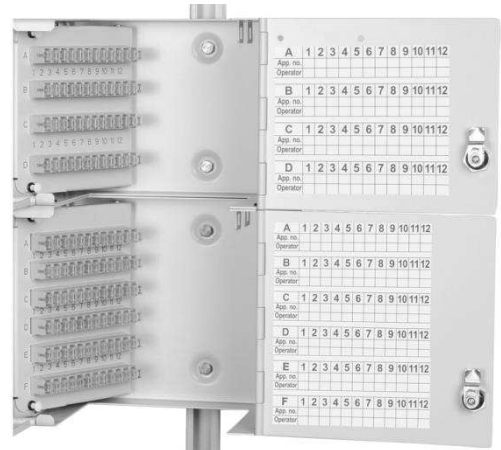
4.13 Retirer la gaine à la longueur requise et insérer les micromodules dans le tube spiral. Guider le tube spiral du dispositif anti-traction au module supérieur en passant par le chemin de câble supérieur. Fixer l'autre extrémité du tube spiral dans la cassette d'épissage à l'aide de serre-câbles.



5.2 Installer des passe-câbles pour mieux acheminer les câbles.

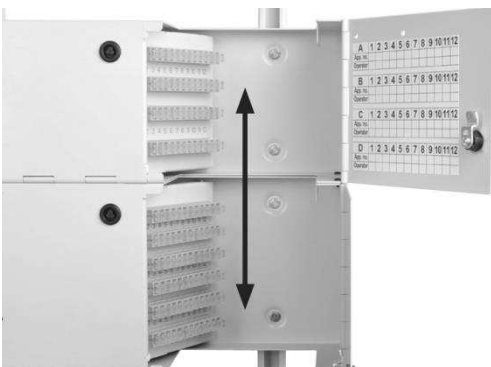


4.14 Fixer le tube spiral au dispositif anti-traction, sur la paroi arrière du module.

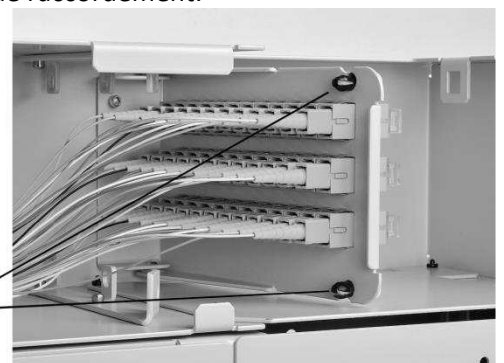


5.3 Les raccordements peuvent être consignés dans les tableaux de raccordement.

4 Raccordement



5.1 Il est possible de raccorder des boîtes à l'aide du canal de raccordement.



5.4 Pour accéder pleinement au panneau de distribution, tirer les deux goupilles de verrouillage et ouvrir le panneau de distribution

OMELCOM

Zone Industrielle le Blanchon
01160 Pont d'Ain

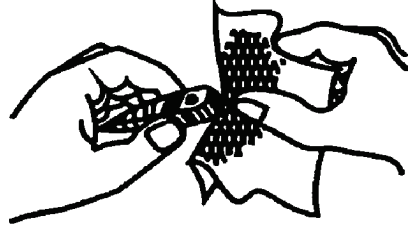
www.omelcom.com
Tél : 04 74 39 79 40
Fax : 04 74 39 79 49

Les informations contenues dans ce document sont non contractuelles et sont sujettes à modifications sans avis préalable du fabricant.

Nettoyage du connecteur

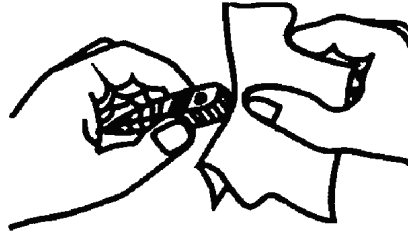
Étape 1 :

Essuyer la ferrule avec un mouchoir en papier non pelucheux imprégné d'alcool isopropylique pur à 99%.



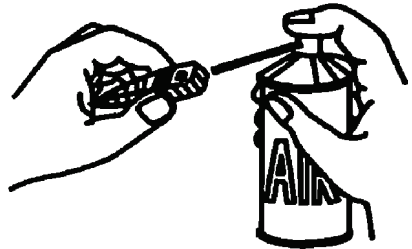
Étape 2 :

Essuyer la ferrule avec un mouchoir sec.



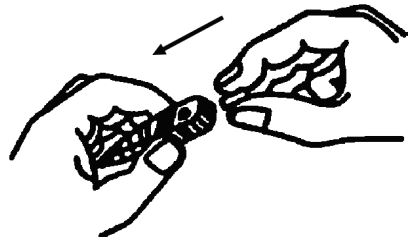
Étape 3 :

Souffler l'air comprimé sur la ferrule sèche avant l'installation.

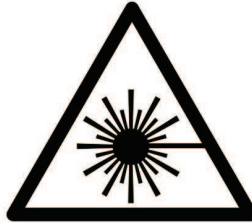


Étape 4 :

Toujours protéger la ferrule à l'aide d'un bouchon anti-poussière.



Avertissement



Danger de rayonnements laser ou de diodes électroluminescentes invisibles ! Si le degré de danger est inconnu, ne jamais regarder les extrémités des fibres dénudées.

Attention

Le degré de danger doit être définitivement déterminé et indiqué par l'installateur / l'exploitant de l'installation de communication (étiquette de mise en garde selon la norme NF EN/IEC 60825-1 en vigueur, respect de la prescription sur le « rayonnement laser » en vigueur). Lors d'une modification des données techniques exerçant une influence sur le degré de danger, il faut, si nécessaire, adapter en conséquence les mises en garde et prendre des mesures de sécurité du travail ; voir également, par exemple, la norme NF EN/IEC 60825-2 en vigueur.